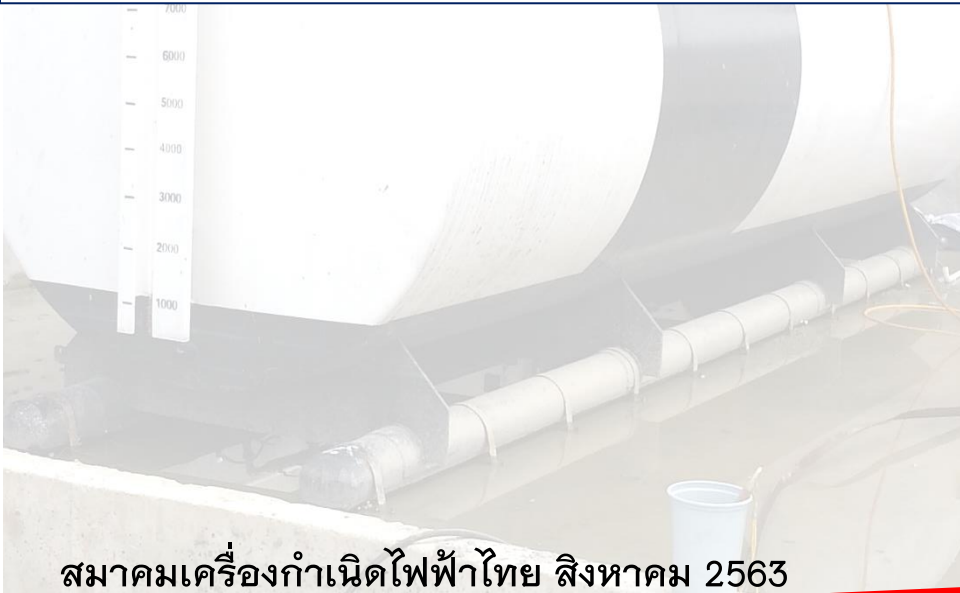




ขั้นตอนการขออนุญาตเก็บรักษาน้ำมันเชื้อเพลิงของเครื่องกำเนิดไฟฟ้า



สมาคมเครื่องกำเนิดไฟฟ้าไทย สิงหาคม 2563

กฎหมายว่าด้วยการควบคุมน้ำมันเชื้อเพลิง

- ▶ พระราชบัญญัติควบคุมน้ำมันเชื้อเพลิง พ.ศ. 2542 แก้ไขเพิ่มเติม (ฉบับที่ 2) พ.ศ. 2550
- ▶ กฎกระทรวง กำหนดหลักเกณฑ์ วิธีการและเงื่อนไขเกี่ยวกับการแจ้ง การอนุญาต และ อัตราค่าธรรมเนียมเกี่ยวกับการประกอบกิจการน้ำมันเชื้อเพลิง พ.ศ. 2556
- ▶ กฎกระทรวง สถานที่เก็บรักษาน้ำมันเชื้อเพลิง พ.ศ. 2551 แก้ไขเพิ่มเติม (ฉบับที่ 2) พ.ศ. 2560
- ▶ กฎกระทรวง ระบบไฟฟ้าและระบบป้องกันอันตรายจากฟ้าผ่าของสถานที่ประกอบ กิจการน้ำมัน พ.ศ. 2556
- ▶ กฎกระทรวง การซ่อมบำรุงถังเก็บน้ำมันและถังขนส่งน้ำมัน พ.ศ. 2560
- ▶ กฎกระทรวง กำหนดคุณสมบัติของผู้ทดสอบและตรวจสอบน้ำมันและผู้ปฏิบัติงาน เกี่ยวกับการทดสอบและตรวจสอบน้ำมัน และหลักเกณฑ์ วิธีการ และเงื่อนไข ในการ ทดสอบและตรวจสอบน้ำมัน พ.ศ. 2556

กฎหมายว่าด้วยการควบคุมน้ำมันเชื้อเพลิง

- ▶ กฎกระทรวง คุณสมบัติและการฝึกอบรมผู้ปฏิบัติงานเกี่ยวกับการควบคุมน้ำมันเชื้อเพลิง พ.ศ. 2558
- ▶ ประกาศกรมธุรกิจพลังงาน เรื่อง การถ่ายโอนภารกิจงานควบคุมน้ำมันเชื้อเพลิงตามพระราชบัญญัติกำหนดแผน และขั้นตอนการกระจายอำนาจให้แก่องค์กรปกครองส่วนท้องถิ่น พ.ศ. 2542 พ.ศ. 2553
- ▶ ประกาศกระทรวงพลังงาน เรื่อง หลักเกณฑ์และวิธีการในการจัดให้มีการประกันภัยความรับผิดตามกฎหมายแก่ผู้ได้รับความเสียหายจากภัยอันเกิดจากการประกอบกิจการควบคุมประเภทที่ 3 พ.ศ. 2557

พระราชบัญญัติควบคุมน้ำมันเชื้อเพลิง พ.ศ. 2542 แก้ไขเพิ่มเติม (ฉบับที่2) พ.ศ. 2550

มาตรา 4

“น้ำมันเชื้อเพลิง” หมายความว่า ก๊าซธรรมชาติ ก๊าซปิโตรเลียมเหลว น้ำมันดิบ น้ำมันเบนซิน น้ำมันเชื้อเพลิงสำหรับเครื่องบิน น้ำมันก๊าด น้ำมันดีเซล น้ำมันเตา และ น้ำมันหล่อลื่น

“การมีน้ำมันเชื้อเพลิงไว้ในครอบครอง” หมายความว่า การมีไว้ในครอบครอง ไม่ว่าจะเพื่อตนเองหรือผู้อื่น และไม่ว่าจะเป็นกรณีมีไว้เพื่อจำหน่าย เพื่อขนส่ง เพื่อใช้ หรือเพื่อประการอื่นใด และให้หมายความรวมถึงการทิ้งหรือปรากฏในบริเวณที่อยู่ในความครอบครองด้วย

พระราชบัญญัติควบคุมน้ำมันเชื้อเพลิง พ.ศ. 2542 แก้ไขเพิ่มเติม (ฉบับที่2) พ.ศ. 2550

มาตรา 17 แบ่งประเภทกิจการควบคุมของการมีน้ำมันเชื้อเพลิงไว้ในครอบครอง ออกเป็น 3 ประเภท ดังนี้

(1) ประเภทที่ 1 ได้แก่ กิจการที่สามารถประกอบการได้ทันทีตามความประสงค์ของผู้ประกอบการ

(2) ประเภทที่ 2 ได้แก่ กิจการที่เมื่อจะประกอบการต้องแจ้งให้พนักงานเจ้าหน้าที่ทราบก่อน

(3) ประเภทที่ 3 ได้แก่ กิจการที่ต้องได้รับใบอนุญาตจากผู้อนุญาตก่อนจึงจะประกอบการได้

กฎกระทรวง กำหนดหลักเกณฑ์ วิธีการและเงื่อนไขเกี่ยวกับการแจ้ง การอนุญาต และอัตราค่าธรรมเนียมเกี่ยวกับการประกอบกิจการน้ำมันเชื้อเพลิง พ.ศ. 2556

ข้อ 3 “สถานที่เก็บรักษาน้ำมัน” หมายความว่า สถานที่ที่ใช้ในการเก็บรักษาน้ำมัน และให้หมายความรวมถึงบริเวณที่กำหนดไว้ในกฎหมาย ใบอนุญาต หรือใบรับแจ้ง ให้ใช้เป็นที่เก็บรักษาน้ำมัน ตลอดจนสิ่งก่อสร้าง ถัง ท่อ อุปกรณ์ หรือเครื่องมือต่าง ๆ ที่เกี่ยวข้อง แต่ไม่รวมถึง คลังน้ำมันและสถานีบริการน้ำมัน

ข้อ 5 น้ำมันมี 3 ชนิด ดังต่อไปนี้

- (1) ชนิดไวไฟมาก ได้แก่ น้ำมันที่มีจุดวาบไฟต่ำกว่า 37.8 องศาเซลเซียส
- (2) ชนิดไวไฟปานกลาง ได้แก่ น้ำมันที่มีจุดวาบไฟตั้งแต่ 37.8 องศาเซลเซียสขึ้นไป แต่ต่ำกว่า 60 องศาเซลเซียส
- (3) ชนิดไวไฟน้อย ได้แก่ น้ำมันที่มีจุดวาบไฟตั้งแต่ 60 องศาเซลเซียสขึ้นไป

กฎกระทรวง กำหนดหลักเกณฑ์ วิธีการและเงื่อนไขเกี่ยวกับการแจ้ง การอนุญาต และอัตราค่าธรรมเนียมเกี่ยวกับการประกอบกิจการน้ำมันเชื้อเพลิง พ.ศ. 2556

ข้อ 6 ภาชนะบรรจุน้ำมันมี 5 ประเภท ดังต่อไปนี้

- (1) ขวดน้ำมัน
- (2) กระป๋องน้ำมัน
- (3) ถังน้ำมัน
- (4) ถังเก็บน้ำมัน
- (5) ถังขนส่งน้ำมัน



กฎกระทรวง กำหนดหลักเกณฑ์ วิธีการและเงื่อนไขเกี่ยวกับการแจ้ง การอนุญาต และอัตราค่าธรรมเนียมเกี่ยวกับการประกอบกิจการน้ำมันเชื้อเพลิง พ.ศ. 2556

ข้อ 9 ถังน้ำมัน ได้แก่

- (1) ภาชนะเหล็กสำหรับบรรจุน้ำมันชนิดไวไฟมาก ชนิดไวไฟปานกลาง หรือ ชนิดไวไฟน้อยที่มีปริมาตรความจุไม่เกิน 227 ลิตร
- (2) ภาชนะพลาสติกสำหรับบรรจุน้ำมันชนิดไวไฟน้อยประเภทน้ำมันหล่อลื่นที่มี ปริมาตรความจุเกิน 20 ลิตร แต่ไม่เกิน 227 ลิตร

ข้อ 10 ถังเก็บน้ำมัน ปริมาตรความจุเกิน 227 ลิตร แบ่งได้ 3 ลักษณะ ดังต่อไปนี้

- (1) ถังเก็บน้ำมันเหนือพื้นดิน มี 2 ชนิด ดังต่อไปนี้
 - (ก) ถังเก็บน้ำมันขนาดเล็ก ปริมาตรความจุเกิน 227 ลิตร แต่ไม่เกิน 2,500 ลิตร
 - (ข) ถังเก็บน้ำมันขนาดใหญ่ มีปริมาตรความจุเกิน 2,500 ลิตรขึ้นไป แบ่งเป็น
 - 1) ถังตามแนวนอน 2) ถังตามแนวตั้ง
- (2) ถังเก็บน้ำมันใต้พื้นดิน ได้แก่ ถังเก็บน้ำมันตามแนวนอนหรือแนวตั้งหรือ ถังทรงกลมที่ฝังอยู่ใต้พื้นดิน
- (3) ถังเก็บน้ำมันที่ติดตั้งภายในปั๊วะเหล็ก

กฎกระทรวง กำหนดหลักเกณฑ์ วิธีการและเงื่อนไขเกี่ยวกับการแจ้ง การอนุญาต และอัตราค่าธรรมเนียมเกี่ยวกับการประกอบกิจการน้ำมันเชื้อเพลิง พ.ศ. 2556

ข้อ 13 สถานที่เก็บรักษาน้ำมันมี 3 ลักษณะ ดังต่อไปนี้

- (1) ลักษณะที่หนึ่ง ได้แก่ สถานที่เก็บน้ำมันชนิดใดชนิดหนึ่งหรือหลายชนิดดังต่อไปนี้
 - (ก) สถานที่เก็บน้ำมันชนิดไวไฟมาก ที่มีปริมาณไม่เกิน 40 ลิตร
 - (ข) สถานที่เก็บน้ำมันชนิดไวไฟปานกลาง ที่มีปริมาณไม่เกิน 227 ลิตร
 - (ค) สถานที่เก็บน้ำมันชนิดไวไฟน้อย ที่มีปริมาณไม่เกิน 454 ลิตร



กฎกระทรวง กำหนดหลักเกณฑ์ วิธีการและเงื่อนไขเกี่ยวกับการแจ้ง การอนุญาต และอัตราค่าธรรมเนียมเกี่ยวกับการประกอบกิจการน้ำมันเชื้อเพลิง พ.ศ. 2556

ข้อ 13 (ต่อ)

(2) ลักษณะที่สอง ได้แก่ สถานที่เก็บน้ำมันชนิดใดชนิดหนึ่งหรือหลายชนิดดังต่อไปนี้

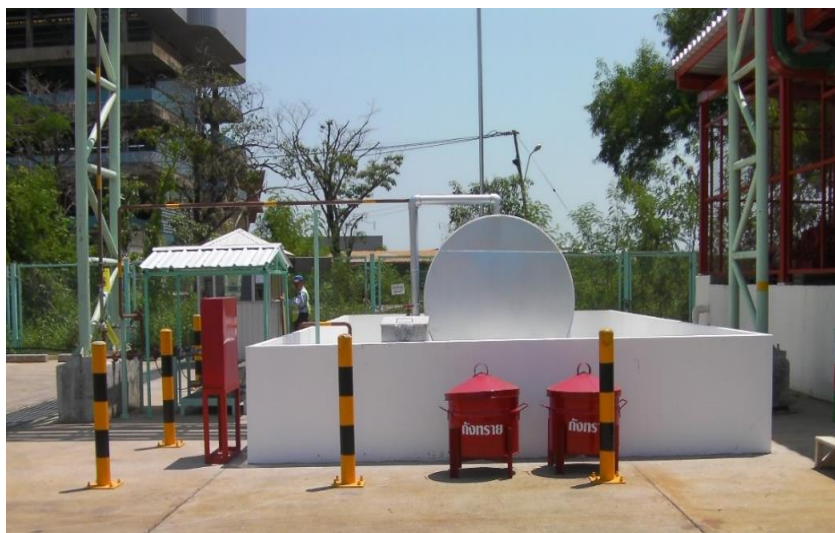
(ก) สถานที่เก็บน้ำมันชนิดไวไฟมาก ที่มีปริมาณเกิน 40 ลิตร แต่ไม่เกิน 454 ลิตร

(ข) สถานที่เก็บน้ำมันชนิดไวไฟปานกลาง ที่มีปริมาณเกิน 227 ลิตร แต่ไม่เกิน

1,000 ลิตร

(ค) สถานที่เก็บน้ำมันชนิดไวไฟน้อย ที่มีปริมาณเกิน 454 ลิตร แต่ไม่เกิน

15,000 ลิตร



กฎกระทรวง กำหนดหลักเกณฑ์ วิธีการและเงื่อนไขเกี่ยวกับการแจ้ง การอนุญาต และอัตราค่าธรรมเนียมเกี่ยวกับการประกอบกิจการน้ำมันเชื้อเพลิง พ.ศ. 2556

ข้อ 13 (ต่อ)

- (3) ลักษณะที่สาม ได้แก่ สถานที่เก็บน้ำมันชนิดใดชนิดหนึ่งหรือหลายชนิดดังต่อไปนี้
- (ก) สถานที่เก็บน้ำมันชนิดไวไฟมาก ที่มีปริมาณเกิน 454 ลิตร ขึ้นไป
 - (ข) สถานที่เก็บน้ำมันชนิดไวไฟปานกลาง ที่มีปริมาณเกิน 1,000 ลิตรขึ้นไป
 - (ค) สถานที่เก็บน้ำมันชนิดไวไฟน้อย ที่มีปริมาณเกิน 15,000 ลิตรขึ้นไป
- โดยปริมาณทั้งหมดของน้ำมันในสถานที่เก็บรักษาน้ำมันลักษณะที่สามรวมกันแล้วต้องไม่เกิน 500,000 ลิตร



กฎกระทรวง กำหนดหลักเกณฑ์ วิธีการและเงื่อนไขเกี่ยวกับการแจ้ง การอนุญาต และอัตราค่าธรรมเนียมเกี่ยวกับการประกอบกิจการน้ำมันเชื้อเพลิง พ.ศ. 2556

ข้อ 42 กิจการควบคุมประเภทที่ 1 ตามมาตรา 17 ได้แก่

(1) สถานที่เก็บรักษาน้ำมัน ลักษณะที่หนึ่ง

ข้อ 43 กิจการควบคุมประเภทที่ 2 ตามมาตรา 17 ได้แก่

(1) สถานที่เก็บรักษาน้ำมัน ลักษณะที่สอง

ข้อ 44 กิจการควบคุมประเภทที่ 3 ตามมาตรา 17 ได้แก่

(3) สถานที่เก็บรักษาน้ำมัน ลักษณะที่สาม

ข้อ 45 ผู้ใดประสงค์จะประกอบกิจการควบคุมประเภทที่ 2 ตามข้อ 43 ต้องแจ้งการประกอบกิจการต่อพนักงานเจ้าหน้าที่ตามแบบ ธพ.ป.1 ท้ายกฎกระทรวงนี้ พร้อมด้วยเอกสารและหลักฐานตามที่ระบุไว้ในแบบดังกล่าว

การประกอบกิจการตามวรรคหนึ่งเกินกว่าหนึ่งแห่ง ให้ผู้ประกอบกิจการแจ้งการประกอบกิจการทุกแห่ง

ข้อ 49 ผู้ใดประสงค์จะประกอบกิจการควบคุมประเภทที่ 3 ตามข้อ 44 ให้ยื่นคำขอรับใบอนุญาตประกอบกิจการควบคุมประเภทที่ 3 ตามแบบที่อธิบดีประกาศกำหนด พร้อมด้วยเอกสาร และหลักฐานตามที่ระบุไว้ในแบบดังกล่าว

ประกาศกรมธุรกิจพลังงาน เรื่อง กำหนดสถานที่แจ้งการประกอบ กิจการควบคุมประเภทที่ 2 สถานที่ยื่น แบบคำขอ และ แบบใบอนุญาตของการประกอบกิจการควบคุมประเภทที่ 3 พ.ศ. 2556

ข้อ 2 ในการแจ้งการประกอบกิจการควบคุมประเภทที่ 2 ... ให้ผู้ประกอบกิจการแจ้งการประกอบกิจการ พร้อมเอกสารและหลักฐาน ณ สถานที่ดังต่อไปนี้

- (1) ในเขตกรุงเทพมหานคร ให้แจ้ง ณ กรมธุรกิจพลังงาน กระทรวงพลังงาน
- (2) ในเขตจังหวัดอื่นนอกจากเขตกรุงเทพมหานคร ให้แจ้ง ณ สำนักงานขององค์กรปกครองส่วนท้องถิ่นที่สถานประกอบการนั้นตั้งอยู่

ข้อ 3 ในการยื่นคำขอรับใบอนุญาตประกอบกิจการควบคุมประเภทที่ 3 ... ให้ผู้ประกอบกิจการยื่นแบบคำขอ พร้อมเอกสารและหลักฐาน ณ สถานที่ดังต่อไปนี้

- (2) ผู้ประกอบกิจการสถานที่เก็บรักษาน้ำมัน ลักษณะที่สาม ... ในเขตกรุงเทพมหานคร ให้ยื่น ณ กรมธุรกิจพลังงาน กระทรวงพลังงาน
- (4) ผู้ประกอบกิจการสถานที่เก็บรักษาน้ำมัน ลักษณะที่สาม ในเขตจังหวัดอื่นนอกจากเขตกรุงเทพมหานคร ให้ยื่น ณ สำนักงานพลังงานจังหวัด

ใบแจ้งการประกอบกิจการควบคุมประเภทที่ ๒ (ธพ.ป.1)



แบบ ธพ.ป.๑

ใบแจ้งการประกอบกิจการควบคุมประเภทที่ ๒

เลขรับที่.....
วันที่.....
ลงชื่อ.....ผู้รับใบแจ้ง

เขียนที่.....
วันที่.....เดือน.....พ.ศ.

๑. ข้าพเจ้า.....
๑.๑ เป็นบุคคลธรรมดา สัญชาติ.....เกิดวันที่.....เดือน.....พ.ศ.....
อายุ.....ปี อยู่บ้านเลขที่.....หมู่ที่.....ต.รอก/ชอย.....ถนน.....
ตำบล/แขวง.....อำเภอ/เขต.....จังหวัด.....
รหัสไปรษณีย์.....โทรศัพท์.....อาชีพ.....
ชื่อสำนักงาน.....ตั้งอยู่เลขที่.....หมู่ที่.....ต.รอก/ชอย.....
ถนน.....ตำบล/แขวง.....อำเภอ/เขต.....
จังหวัด.....รหัสไปรษณีย์.....โทรศัพท์.....โทรสาร.....

๑.๒ เป็นนิติบุคคลประเภท.....ตามกฎหมายของประเทศ.....
จดทะเบียนเมื่อวันที่.....เดือน.....พ.ศ.....เลขทะเบียน.....มีสำนักงานใหญ่
ตั้งอยู่เลขที่.....หมู่ที่.....ต.รอก/ชอย.....ถนน.....
ตำบล/แขวง.....อำเภอ/เขต.....จังหวัด.....รหัสไปรษณีย์.....
โทรศัพท์.....โทรสาร.....โดยมี.....ตำแหน่ง.....
เป็นผู้มีอำนาจลงชื่อแทน

๒. ข้าพเจ้าขอแจ้งการดำเนินการประกอบกิจการควบคุมประเภทที่ ๒ เพื่อการจำหน่าย/ใช้เอง
ตามพระราชบัญญัติควบคุมน้ำมันเชื้อเพลิง พ.ศ. ๒๕๔๒

๒.๑ สถานที่ประกอบกิจการมีชื่อทางการค้า.....ตั้งอยู่เลขที่.....
หมู่ที่.....ต.รอก/ชอย.....ถนน.....ตำบล/แขวง.....
อำเภอ/เขต.....จังหวัด.....รหัสไปรษณีย์.....
โทรศัพท์.....โทรสาร.....

- ๒.๒ ประเภทของสถานที่ประกอบกิจการควบคุมประเภทที่ ๒
- ประกอบกิจการสถานที่เก็บรักษาน้ำมัน ลักษณะที่สอง
 - ประกอบกิจการสถานีบริการน้ำมันประเภท..... ลักษณะที่.....
 - ประกอบกิจการสถานที่เก็บรักษาก๊าซปิโตรเลียมเหลวประเภทสถานที่ใช้ ลักษณะที่สอง
 - ประกอบกิจการสถานที่เก็บรักษาก๊าซปิโตรเลียมเหลวประเภทจำหน่าย ลักษณะที่หนึ่ง
 - ประกอบกิจการสถานที่เก็บรักษาก๊าซปิโตรเลียมเหลวประเภทโรงเก็บ ลักษณะที่หนึ่ง
 - ประกอบกิจการสถานที่เก็บรักษาก๊าซธรรมชาติ

ตามรายการดังต่อไปนี้

๒

ประเภทน้ำมันเชื้อเพลิง	ชนิดน้ำมันเชื้อเพลิง	ภาชนะบรรจุน้ำมันเชื้อเพลิง	ปริมาณน้ำมันเชื้อเพลิง (ลิตร)	หมายเหตุ
ไวไฟน้อย	ดีเซล	ถังเก็บน้ำมัน	10,000	1 ถัง

๓. เอกสารประกอบการแจ้ง
- (๑) ภาพถ่ายบัตรประจำตัวประชาชนและสำเนาทะเบียนบ้านของผู้แจ้ง (กรณีบุคคลธรรมดา)
 - (๒) หนังสือรับรองการจดทะเบียน พร้อมสำเนารายละเอียด วัตถุประสงค์ และผู้มีอำนาจลงชื่อแทนนิติบุคคลที่ออกให้ไม่เกินหนึ่งร้อยแปดสิบวัน (กรณีนิติบุคคลเป็นผู้แจ้ง)
 - (๓) สำเนาหนังสือแสดงความเป็นตัวแทนของบุคคลหรือนิติบุคคลผู้แจ้ง (กรณีตัวแทนของบุคคลหรือนิติบุคคลเป็นผู้แจ้ง)
 - (๔) สำเนาหรือภาพถ่าย โฉนดที่ดิน น.ส.๓ น.ส.๓ ก ส.ค.๑ เอกสารแสดงสิทธิที่ดินอื่น ๆ
 - (๕) สำเนาเอกสารแสดงว่าผู้แจ้งมีสิทธิใช้ที่ดิน หรือหนังสือยินยอมของเจ้าของที่ดินหรือหน่วยงานที่มีหน้าที่ดูแลรับผิดชอบที่ดินให้ใช้ที่ดินเป็นที่ตั้งสถานที่ประกอบกิจการควบคุมประเภทที่ ๒
 - (๖) สำเนาน้ำมันอนุญาตพร้อมด้วยสำเนาแผนผังบริเวณที่ได้อนุญาตให้ผู้ออกอนุญาตทำทางเชื่อมระหว่างบริเวณที่ได้รับอนุญาตกับถนนสาธารณะ ทางหลวง หรือถนนส่วนบุคคลเพื่อใช้เป็นทางสำหรับยานพาหนะเข้าออกสถานีบริการน้ำมันประเภท ค ลักษณะที่หนึ่ง เพื่อการจำหน่ายหรือขาย หรือสำเนาน้ำมันอนุญาตพร้อมด้วยสำเนาแผนผังบริเวณที่ได้รับอนุญาตให้ทำสิ่งล่วงล้ำลำน้ำจากเจ้าหน้าที่ผู้ดูแลและรับผิดชอบถนนสาธารณะ ทางหลวง ถนนส่วนบุคคล หรือลำน้ำสายนั้น
 - (๗) แผนที่สิ่งเขปแสดงสถานที่ประกอบกิจการ พร้อมทั้งแสดงสิ่งปลูกสร้างที่อยู่ภายในรัศมี ๕๐.๐๐ เมตร จำนวน ๓ ชุด
 - (๘) แผนผังบริเวณของสถานที่ประกอบกิจการ จำนวน ๓ ชุด

ใบแจ้งการประกอบกิจการควบคุมประเภทที่ 2 (ธพ.ป.1)

๓

(๘) แบบก่อสร้างถึงกับน้ำมันเหนือพื้นดินขนาดใหญ่ ดึงเก็บและจ่ายก๊าซธรรมชาติ พร้อมระบบท่อและอุปกรณ์ จำนวน ๓ ชุด

(๙) รายการคำนวณความมั่นคงแข็งแรงของถังเก็บน้ำมันเหนือพื้นดินขนาดใหญ่ ดึงเก็บและจ่ายก๊าซธรรมชาติ จำนวน ๑ ชุด

(๑๐) หนังสือรับรองจากวิศวกรสาขาที่เกี่ยวข้องซึ่งเป็นผู้คำนวณความมั่นคงแข็งแรง ระบบความปลอดภัย และระบบควบคุมลพิษของถังเก็บน้ำมันเหนือพื้นดินขนาดใหญ่ ดึงเก็บและจ่ายก๊าซธรรมชาติ และสิ่งปลูกสร้างต่าง ๆ และเป็นผู้ได้รับอนุญาตให้ประกอบวิชาชีพวิศวกรรมควบคุมตามกฎหมายว่าด้วยวิศวกรพร้อมทั้งแนบภาพถ่ายใบอนุญาตประกอบวิชาชีพวิศวกรรมควบคุม จำนวน.....ฉบับ

(๑๑) อื่น ๆ (ถ้ามี)

.....
.....

ลงชื่อ.....ผู้แจ้ง
()

หมายเหตุ ๑. ชัดแจ้งข้อความที่ไม่ใช่ออก

๒. ใส่เครื่องหมาย / ในช่อง หน้าข้อความที่ต้องการ

๓. ในกรณีที่มีนิติบุคคลเป็นผู้แจ้ง หากข้อบังคับของนิติบุคคลดังกล่าวกำหนดให้ต้องประทับตราของนิติบุคคลแล้ว ให้ประทับตรานิติบุคคลนั้นด้วย

๔. ประเภทของน้ำมันเชื้อเพลิง หมายถึง น้ำมันปิโตรเลียมดิบ น้ำมันเบนซิน น้ำมันเชื้อเพลิงสำหรับเครื่องบิน น้ำมันดีเซล น้ำมันดีเซล น้ำมันหล่อลื่น ก๊าซปิโตรเลียมเหลว หรือก๊าซธรรมชาติ

๕. ชนิดน้ำมัน หมายถึง ชนิดไวไฟมาก ชนิดไวไฟปานกลาง หรือชนิดไวไฟน้อย

๖. ภาชนะบรรจุน้ำมันเชื้อเพลิง หมายถึง ขวดน้ำมัน กระป๋องน้ำมัน ถังน้ำมัน ถังเก็บน้ำมัน ภาชนะป้องกันปิโตรเลียมเหลว ดังก๊อปปิโตรเลียมเหลวหุ้ม หรือดึงเก็บและจ่ายก๊าซธรรมชาติ

๔

คำเตือน

๑. ผู้ประกอบกิจการควบคุมประเภทที่ ๒ ต้องปฏิบัติตามข้อกำหนดหรือหลักเกณฑ์ต่าง ๆ ที่กำหนดไว้ในกฎกระทรวง

๒. ผู้ประกอบกิจการควบคุมประเภทที่ ๒ ผู้ใดไม่ปฏิบัติตามหลักเกณฑ์ที่กำหนดในกฎกระทรวงที่ออกตามมาตรา ๘ ต้องระวางโทษจำคุกไม่เกินหกเดือน หรือปรับไม่เกินห้าหมื่นบาท หรือทั้งจำทั้งปรับตามมาตรา ๖๓

๓. ผู้ใดประกอบกิจการควบคุมประเภทที่ ๒ โดยแจ้งการประกอบกิจการไม่ถูกต้องครบถ้วนตามที่กำหนดในกฎกระทรวงซึ่งออกตามมาตรา ๑๙ วรรคสอง ต้องระวางโทษปรับไม่เกินห้าหมื่นบาทตามมาตรา ๖๔ วรรคหนึ่ง

๔. ผู้ประกอบกิจการควบคุมประเภทที่ ๒ ผู้ใดไม่แจ้งการประกอบกิจการให้ถูกต้องครบถ้วนตามคำสั่งของพนักงานเจ้าหน้าที่ตามมาตรา ๑๙ วรรคสี่ ต้องระวางโทษปรับไม่เกินหนึ่งแสนบาท และต้องเลิกประกอบกิจการตามคำสั่งศาลตามมาตรา ๖๔ วรรคสอง

๕. ผู้ใดประกอบกิจการควบคุมประเภทที่ ๒ ในเขตห้ามประกอบกิจการควบคุมตามมาตรา ๒๙ ต้องระวางโทษจำคุกไม่เกินหนึ่งปี หรือปรับไม่เกินหนึ่งแสนบาท หรือทั้งจำทั้งปรับตามมาตรา ๖๔ (๒)

๖. ในกรณีที่ตั้งของสถานประกอบกิจการควบคุมประเภทที่ ๒ อยู่ภายใต้บังคับของกฎหมายใด ผู้ประกอบกิจการควบคุมประเภทที่ ๒ ต้องปฏิบัติตามกฎหมายนั้นด้วย

ลงชื่อ.....ผู้แจ้ง
()

ใบรับแจ้งการประกอบกิจการควบคุมประเภทที่ 2 (ธพ.ป.2)



แบบ ธพ.ป.๒

ใบรับแจ้งการประกอบกิจการควบคุมประเภทที่ ๒

ใบรับแจ้ง เลขที่.....

ส่วนราชการ

วันที่.....เดือน.....พ.ศ.

ใบรับแจ้งนี้ออกให้เพื่อแสดงว่า.....สัญญาชาติ.....
 สถานที่ติดต่อแจ้งการดำเนินการ บ้านเลขที่..... หมู่ที่..... ต.รอก/ชอย.....
 ถนน..... ตำบล/แขวง..... อำเภอ/เขต.....
 จังหวัด..... รหัสไปรษณีย์..... โทรศัพท์..... โทรสาร.....
 ณ สถานที่ประกอบกิจการมีชื่อทางการค้า..... ตั้งอยู่เลขที่..... หมู่ที่.....
 ต.รอก/ชอย..... ถนน..... ตำบล/แขวง..... อำเภอ/เขต.....
 จังหวัด..... รหัสไปรษณีย์..... โทรศัพท์..... โทรสาร.....
 ได้มาแจ้งต่อพนักงานเจ้าหน้าที่ว่ามีความประสงค์จะดำเนินการประกอบกิจการควบคุมประเภทที่ ๒
 ลักษณะกิจการ.....ประเภท.....

เพื่อการจำหน่าย/ใช้เอง ตามพระราชบัญญัติควบคุมการใช้พลังงาน พ.ศ. ๒๕๕๒ ดังนี้
 ดังเก็บน้ำมันเหนือพื้นดิน/ใต้พื้นดิน เก็บน้ำมัน ชนิด..... ปริมาณรวม..... ลิตร
 ดังเก็บน้ำมันเหนือพื้นดิน/ใต้พื้นดิน เก็บน้ำมัน ชนิด..... ปริมาณรวม..... ลิตร
 ดังเก็บน้ำมันเหนือพื้นดิน/ใต้พื้นดิน เก็บน้ำมัน ชนิด..... ปริมาณรวม..... ลิตร
 ขวดน้ำมัน/กระป๋องน้ำมัน/ถังน้ำมัน เก็บน้ำมัน ชนิด..... ปริมาณรวม..... ลิตร
 ขวดน้ำมัน/กระป๋องน้ำมัน/ถังน้ำมัน เก็บน้ำมัน ชนิด..... ปริมาณรวม..... ลิตร
 ขวดน้ำมัน/กระป๋องน้ำมัน/ถังน้ำมัน เก็บน้ำมัน ชนิด..... ปริมาณรวม..... ลิตร
 กระป๋องก๊าซปิโตรเลียมเหลว/ถังก๊าซปิโตรเลียมเหลวหุงต้ม..... ปริมาณรวม..... ลิตร
 ดังเก็บและจ่ายก๊าซธรรมชาติ..... จำนวน..... ถัง ปริมาณรวม..... ลิตร

(ลายมือชื่อ)..... ผู้รับแจ้ง

ตำแหน่ง.....

อธพ. / นายก อปท.

๒

คำเตือน

๑. ผู้ประกอบกิจการควบคุมประเภทที่ ๒ ต้องปฏิบัติตามข้อกำหนดหรือหลักเกณฑ์ต่าง ๆ ที่กำหนดไว้ในกฎกระทรวง
๒. ผู้ประกอบกิจการควบคุมประเภทที่ ๒ ผู้ใดไม่ปฏิบัติตามหลักเกณฑ์ที่กำหนดในกฎกระทรวงที่ออกตามมาตรา ๘ ต้องระวางโทษจำคุกไม่เกินหกเดือน หรือปรับไม่เกินห้าหมื่นบาท หรือทั้งจำทั้งปรับตามมาตรา ๖๓
๓. ผู้ประกอบกิจการควบคุมประเภทที่ ๒ โดยแจ้งการประกอบกิจการไม่ถูกต้องครบถ้วนตามที่กำหนดในกฎกระทรวงซึ่งออกตามมาตรา ๑๙ วรรคสอง ต้องระวางโทษปรับไม่เกินห้าหมื่นบาทตามมาตรา ๖๔ วรรคหนึ่ง
๔. ผู้ประกอบกิจการควบคุมประเภทที่ ๒ ผู้ใดไม่แจ้งการประกอบกิจการให้ถูกต้องครบถ้วนตามคำสั่งของพนักงานเจ้าหน้าที่ตามมาตรา ๑๙ วรรคสี่ ต้องระวางโทษปรับไม่เกินหนึ่งแสนบาท และต้องเลิกประกอบกิจการตามคำสั่งศาลตามมาตรา ๖๔ วรรคสอง
๕. ผู้ใดประกอบกิจการควบคุมประเภทที่ ๒ ในเขตห้ามประกอบกิจการควบคุมตามมาตรา ๒๙ ต้องระวางโทษจำคุกไม่เกินหนึ่งปี หรือปรับไม่เกินหนึ่งแสนบาท หรือทั้งจำทั้งปรับตามมาตรา ๖๔ (๒)
๖. ในกรณีที่สถานที่ตั้งของสถานประกอบกิจการควบคุมประเภทที่ ๒ อยู่ภายใต้บังคับของกฎหมายใด ผู้ประกอบกิจการควบคุมประเภทที่ ๒ ต้องปฏิบัติตามกฎหมายนั้นด้วย

ลงชื่อ.....ผู้แจ้ง
()

แบบคำขอรับใบอนุญาตประกอบกิจการควบคุมประเภทที่ 3 (ถพ.น. 2)



ใบอนุญาตเลขที่..... แบบ ถพ.น.๒

กรมธุรกิจพลังงาน
ใบอนุญาตประกอบกิจการ... **สถานที่เก็บรักษาน้ำมัน ลักษณะที่สาม**

ใบอนุญาตนี้ออกให้เพื่อแสดงว่า
บริษัท ...
สนง.ใหญ่

ที่อยู่.....

เป็นผู้ได้รับอนุญาตให้ประกอบกิจการควบคุมประเภทที่ ๓
ตามมาตรา ๑๗ (๓) แห่งพระราชบัญญัติควบคุมน้ำมันเชื้อเพลิง พ.ศ. ๒๕๔๒

ที่ตั้ง สถานที่เก็บรักษาน้ำมัน

.....

ใบอนุญาตนี้ให้ใช้ได้จนถึงวันที่ เดือน พ.ศ.

ออกให้ ณ วันที่ เดือน พ.ศ.

อชพ. / ผวจ.
ผู้อนุญาต

กฎกระทรวงสถานที่เก็บรักษาน้ำมันเชื้อเพลิง พ.ศ. 2551

หมวด 1 บททั่วไป

(ข้อ 3 - 5)

หมวด 2 สถานที่เก็บรักษาน้ำมันเชื้อเพลิง ลักษณะที่หนึ่ง

ส่วนที่ 1 การเก็บน้ำมันเชื้อเพลิงและระยะปลอดภัยภายใน

(ข้อ 6 - 7)

ส่วนที่ 2 ภาชนะบรรจุน้ำมันเชื้อเพลิง

(ข้อ 8)

ส่วนที่ 3 การป้องกันและระงับอัคคีภัย

(ข้อ 9 - 13)

หมวด 3 สถานที่เก็บรักษาน้ำมันเชื้อเพลิง ลักษณะที่สอง

ส่วนที่ 1 การเก็บน้ำมันเชื้อเพลิงและระยะปลอดภัยภายใน

(ข้อ 14 - 16)

ส่วนที่ 2 ลักษณะของแผนผังและแบบก่อสร้าง

(ข้อ 17 - 19)

ส่วนที่ 3 ถังเก็บน้ำมันเชื้อเพลิง

(ข้อ 20 - 22)

ส่วนที่ 4 ระบบท่อน้ำมันเชื้อเพลิงและอุปกรณ์

(ข้อ 23 - 25)

ส่วนที่ 5 การป้องกันและระงับอัคคีภัย

(ข้อ 26 - 27)

กฎกระทรวงสถานที่เก็บรักษาน้ำมันเชื้อเพลิง พ.ศ. 2551

หมวด 4 สถานที่เก็บรักษาน้ำมันเชื้อเพลิง ลักษณะที่สาม

ส่วนที่ 1 ลักษณะและระยะปลอดภัยภายนอก	(ข้อ 28 - 29)
ส่วนที่ 2 การเก็บน้ำมันเชื้อเพลิงและระยะปลอดภัยภายใน	(ข้อ 30 - 40)
ส่วนที่ 3 ลักษณะของแผนผังและแบบก่อสร้าง	(ข้อ 41 - 55)
ส่วนที่ 4 ถังเก็บน้ำมันเชื้อเพลิง	(ข้อ 56 - 76)
ส่วนที่ 5 ระบบท่อน้ำมันเชื้อเพลิงและอุปกรณ์	(ข้อ 77 - 82)
ส่วนที่ 6 การป้องกันและระงับอัคคีภัย	(ข้อ 83 - 92)

บทเฉพาะกาล

(ข้อ 93 - 96)

กฎกระทรวง ระบบไฟฟ้าและระบบป้องกันอันตรายจากฟ้าผ่า ของสถานที่ประกอบกิจการน้ำมัน พ.ศ. 2556

ข้อ 13 บริเวณอันตรายภายในสถานที่เก็บรักษาน้ำมัน ลักษณะที่สาม สำหรับน้ำมันชนิด
ไวไฟมาก ให้เป็นไปตามตารางดังต่อไปนี้ ...

ข้อ 18 สิ่งปลูกสร้างภายในเขตสถานที่เก็บรักษาน้ำมัน ลักษณะที่สาม ที่มีการเก็บน้ำมัน
ชนิดไวไฟมาก มีปริมาณเกิน 454 ลิตร ที่ต้องจัดให้มีระบบป้องกันอันตรายจากฟ้าผ่า ได้แก่
...

➤ ประกาศกระทรวงพลังงาน เรื่อง หลักเกณฑ์การติดตั้งตัวนำล่อฟ้า จำนวนและระยะห่าง
ของตัวนำลงดิน ที่ถังเก็บน้ำมัน พ.ศ. 2559

➤ ประกาศกระทรวงพลังงาน เรื่อง หลักเกณฑ์การป้องกันการสะสมของประจุไฟฟ้าสถิต
พ.ศ. 2559

กฎกระทรวง การซ่อมบำรุงถังเก็บน้ำมันและถังขนส่งน้ำมัน พ.ศ. 2560

+ กฎกระทรวง สถานที่เก็บรักษาน้ำมันเชื้อเพลิง (ฉบับที่ 2) พ.ศ. 2560

แก้ไข ข้อ 22, 66, 72, 81

...เมื่อใช้งานครบหนึ่งปีและสิบปี ต้องทำการทดสอบและตรวจสอบตามวิธีการที่กำหนดในกฎกระทรวงว่าด้วยการซ่อมบำรุงถังเก็บน้ำมันและถังขนส่งน้ำมัน

ยกเลิกข้อ 67, 68, 69

การทดสอบและตรวจสอบ	คลังน้ำมัน	สถานที่เก็บรักษาน้ำมันและสถานีบริการน้ำมัน	ถังขนส่งน้ำมัน
ตามวาระ	ทุก 1 ปี 	ทุก 1 ปี	ทุก 1 ปี
ครบวาระ	ทุก 15 ปี 	ทุก 10 ปี 	ทุก 6 ปี 



การซ่อมบำรุงที่ต้องได้รับการทดสอบและตรวจสอบ

โดย **ผู้ทดสอบและตรวจสอบ**

กฎกระทรวง กำหนดคุณสมบัติของผู้ทดสอบและตรวจสอบน้ำมัน และผู้ปฏิบัติงานเกี่ยวกับการทดสอบและตรวจสอบน้ำมัน และหลักเกณฑ์ วิธีการ และเงื่อนไข ในการทดสอบและตรวจสอบน้ำมัน พ.ศ. 2556

ผู้ทดสอบและตรวจสอบน้ำมัน แบ่งเป็น 3 ระดับ

ระดับ 1

สามารถดำเนินการทดสอบและตรวจสอบรายการต่างๆ ในสถานประกอบกิจการน้ำมันที่มีปริมาณของภาชนะบรรจุน้ำมันรวมกันไม่เกิน 360,000 ลิตร ดังต่อไปนี้

(ก) ภาชนะบรรจุน้ำมันที่มีปริมาณไม่เกิน 30,000 ลิตร ได้แก่ ถังน้ำมัน ถังเก็บน้ำมัน

ขนาดเล็ก ถังเก็บน้ำมันขนาดใหญ่ชนิดถังตามแนวนอน ถังเก็บน้ำมันใต้พื้นดิน ถังเก็บน้ำมันที่ติดตั้งภายในโปิะเหล็ก และอุปกรณ์ เว้นแต่ถังเก็บน้ำมันในสถานที่ที่มีการรับหรือจ่ายน้ำมันโดยระบบการขนส่งน้ำมันทางท่อ

(ข) ระบบท่อน้ำมัน ระบบไฟฟ้า ระบบป้องกันอันตรายจากฟ้าผ่า ระบบป้องกันอันตรายจากการเก็บน้ำมัน ระบบป้องกันอันตรายจากการจ่ายน้ำมัน และอุปกรณ์

(ค) ที่ตั้ง ลักษณะ และระยะปลอดภัยของสถานที่ประกอบกิจการน้ำมัน

15 รายการ

ระดับ 2

สามารถดำเนินการทดสอบและตรวจสอบรายการต่างๆ ในสถานที่ประกอบกิจการน้ำมันที่มีปริมาณของภาชนะบรรจุน้ำมันรวมกันไม่เกิน 500,000 ลิตร ดังต่อไปนี้

(ก) ภาชนะบรรจุน้ำมันที่มีปริมาณไม่เกิน 100,000 ลิตร ได้แก่ ถังน้ำมัน ถังขนส่งน้ำมัน ถังเก็บน้ำมันขนาดเล็ก ถังเก็บน้ำมันขนาดใหญ่ชนิดถังตามแนวนอน ถังเก็บน้ำมันขนาดใหญ่ชนิดถังตามแนวตั้ง ถังเก็บน้ำมันใต้พื้นดิน ถังเก็บน้ำมันที่ติดตั้งภายในโปิะเหล็ก และอุปกรณ์ เว้นแต่ถังเก็บน้ำมันในสถานที่ที่มีการรับหรือจ่ายน้ำมันโดยระบบการขนส่งน้ำมันทางท่อ

(ข) ระบบท่อน้ำมัน ระบบไฟฟ้า ระบบป้องกันอันตรายจากฟ้าผ่า ระบบป้องกันอันตรายจากการเก็บน้ำมัน ระบบป้องกันอันตรายจากการจ่ายน้ำมัน และอุปกรณ์

(ค) ที่ตั้ง ลักษณะ และระยะปลอดภัยของสถานที่ประกอบกิจการน้ำมัน

2 รายการ

ระดับ 3

สามารถดำเนินการทดสอบและตรวจสอบรายการต่างๆ ทุกประเภทในสถานที่ประกอบกิจการน้ำมันตามที่กำหนดไว้ในกฎหมายว่าด้วยการควบคุมน้ำมันเชื้อเพลิง ดังต่อไปนี้

(ก) ภาชนะบรรจุน้ำมัน และอุปกรณ์

(ข) ระบบท่อน้ำมัน ระบบไฟฟ้า ระบบป้องกันอันตรายจากฟ้าผ่า ระบบป้องกันอันตรายจากการเก็บน้ำมัน ระบบป้องกันอันตรายจากการจ่ายน้ำมัน และอุปกรณ์

(ค) ที่ตั้ง ลักษณะ และระยะปลอดภัยของสถานที่ประกอบกิจการน้ำมัน

18 รายการ

กฎกระทรวง คุณสมบัติและการฝึกอบรมผู้ปฏิบัติงานเกี่ยวกับ การควบคุมน้ำมันเชื้อเพลิง พ.ศ. 2558

ข้อ 3 ผู้ได้รับใบอนุญาตประกอบกิจการควบคุมประเภทที่ 3 ... ดังต่อไปนี้ ต้อง
จัดให้มีผู้ปฏิบัติงาน

(3) สถานที่เก็บรักษาน้ำมัน ลักษณะที่สาม

ข้อ 4 การประกอบกิจการตามข้อ 3 ต้องมีผู้ปฏิบัติงานตามจำนวนที่อธิบดี
ประกาศกำหนด

ประกาศกรมธุรกิจพลังงาน เรื่อง กำหนดหลักเกณฑ์ แบบคำขอ
แบบใบรับรอง แบบบัตรประจำตัว และหลักสูตรการฝึกอบรม ของผู้ฝึกอบรม
วิทยากร และผู้ปฏิบัติงาน พ.ศ. 2559

ข้อ 2 การประกอบกิจการ ... สถานที่เก็บรักษาน้ำมัน ลักษณะที่สาม... **ต้องมี**
ผู้ปฏิบัติงานจำนวนไม่น้อยกว่าหนึ่งคนตลอดระยะเวลาที่เปิดดำเนินการ

ประกาศกระทรวงพลังงาน เรื่อง หลักเกณฑ์และวิธีการในการจัดให้มีการประกันภัยความรับผิดตามกฎหมายแก่ผู้ได้รับความเสียหายจากภัยอันเกิดจากการประกอบกิจการควบคุมประเภทที่ 3 พ.ศ. 2557

ข้อ 3 ให้ผู้รับใบอนุญาตต้องจัดให้มีการประกันภัยความรับผิดตามกฎหมายแก่ผู้ได้รับความเสียหายจากอุบัติเหตุหรือการระเบิดอันเกิดจากการประกอบกิจการควบคุมประเภทที่ 3

ข้อ 4 การประกันภัยความรับผิดตามกฎหมายอันเกิดจากการประกอบกิจการควบคุมน้ำมันให้มีจำนวนเงินเอาประกันภัยสำหรับความเสียหายที่เกิดขึ้นต่อครั้ง สำหรับการเสียชีวิต ทุพพลภาพถาวรสิ้นเชิง หรือค่ารักษาพยาบาล และความเสียหายต่อทรัพย์สินของผู้ได้รับความเสียหายไม่น้อยกว่าจำนวน ดังต่อไปนี้

(2) **สถานที่เก็บรักษาน้ำมัน ลักษณะที่สาม** จำนวนเงินเอาประกันภัย 1,500,000 บาท

ข้อ 9 ให้มีกรมธรรม์ประกันภัยคุ้มครอง ตลอดเวลาที่ประกอบกิจการควบคุมประเภทที่ 3

คำสั่งนายทะเบียน ที่ 44/2557 เรื่อง ให้ใช้แบบและข้อความกรมธรรม์ประกันภัยและอัตราเบี้ยประกันสำหรับกรมธรรม์ประกันภัยความรับผิดตามกฎหมายอันเกิดจากการประกอบกิจการควบคุมประเภทที่ 3 ตามกฎหมายว่าด้วยการควบคุมน้ำมันเชื้อเพลิง

ภาชนะบรรจุน้ำมันของเครื่องสูบน้ำดับเพลิงและเครื่องกำเนิดไฟฟ้า

ข้อสรุปจากวิศวกรรมสถานแห่งประเทศไทย ในพระบรมราชูปถัมภ์

การจัดเก็บน้ำมันเชื้อเพลิงสำหรับเครื่องสูบน้ำดับเพลิงและเครื่องกำเนิดไฟฟ้าภายในชั้นใต้ดินของอาคาร ตามที่ได้มีการประชุมร่วมระหว่าง วิศวกรรมสถานแห่งประเทศไทย ในพระบรมราชูปถัมภ์ และสมาคมที่เกี่ยวข้อง ประกอบด้วย สมาคมเครื่องกำเนิดไฟฟ้าไทย สมาคมวิศวกรที่ปรึกษาเครื่องกลและไฟฟ้าไทย สมาคมผู้ตรวจสอบอาคาร สมาคมช่างเหมาไทยและเครื่องกลไทย และตัวแทนจากบริษัทผู้ออกแบบ และบริหารอาคาร กับกรมธุรกิจพลังงาน **พร้อมนี้ได้แจ้ง** มาตรการความปลอดภัยในการติดตั้งภาชนะบรรจุน้ำมันสำหรับเครื่องสูบน้ำดับเพลิงและภาชนะบรรจุน้ำมันสำหรับเครื่องกำเนิดไฟฟ้าสำรองฉุกเฉิน ตามมาตรฐานการป้องกันอัคคีภัย วสท. และมาตรฐานการออกแบบและติดตั้งเครื่องกำเนิดไฟฟ้า ฉบับล่าสุด

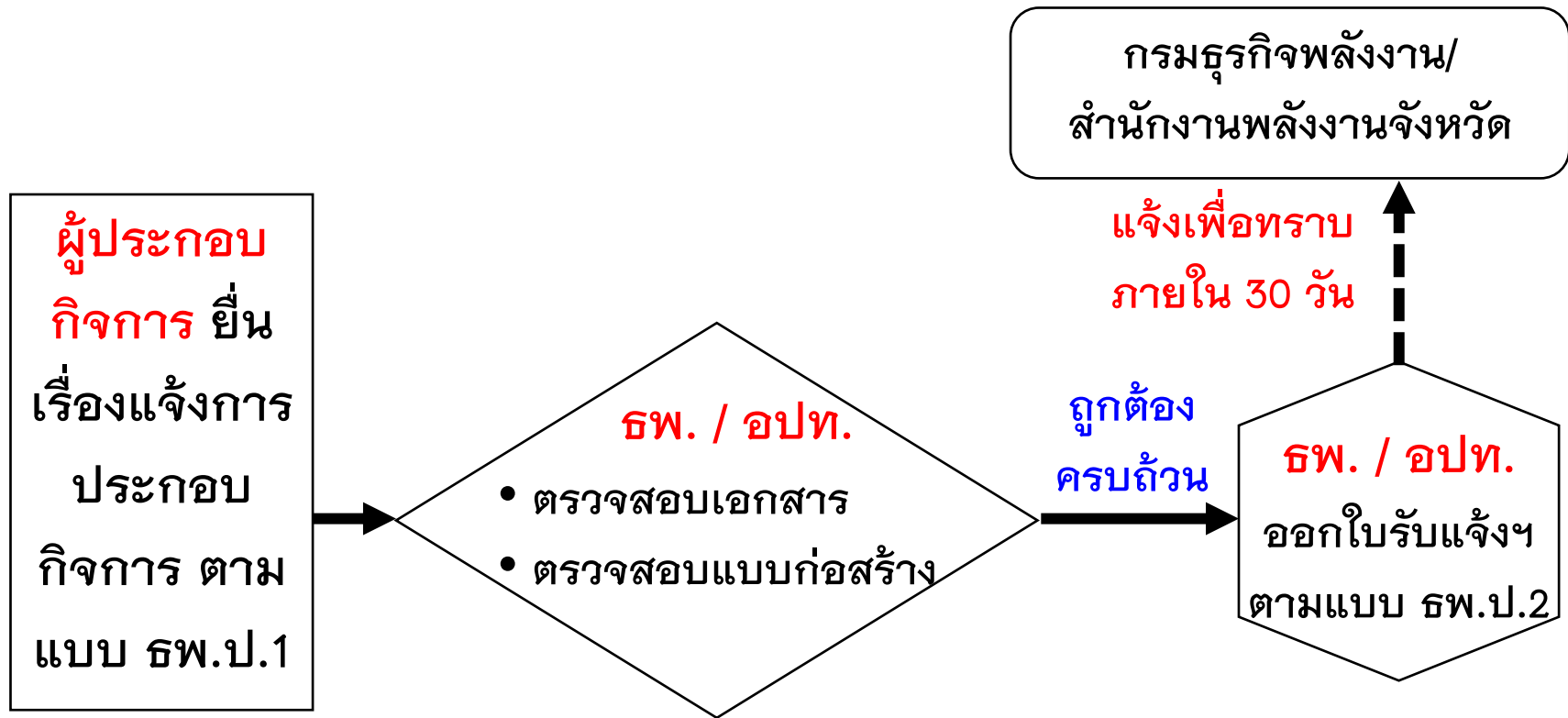
ภาชนะบรรจุน้ำมันของเครื่องสูบน้ำดับเพลิงและเครื่องกำเนิดไฟฟ้า

ข้อพิจารณาของกรมธุรกิจพลังงาน ที่ พน 0404/13029 ลงวันที่ 12 พ.ย.62

ตามความเห็นของวิศวกรรมสถานแห่งประเทศไทย ในพระบรมราชูปถัมภ์ และ ผู้ที่เกี่ยวข้อง ซึ่งเป็นผู้เชี่ยวชาญด้านวิศวกรรมที่ให้ความเห็นไว้ว่า ภาชนะดังกล่าว เป็นส่วนควบของเครื่อง เนื่องจากไม่ได้เก็บน้ำมันในภาชนะบรรจุแยกออกจาก ระบบ ดังนั้นกรมธุรกิจพลังงานเห็นว่า ต้องติดตามความหมายที่เข้าใจกันในวงการ ทางเทคนิคว่า ภาชนะบรรจุน้ำมันที่ใช้สำหรับบรรจุ **น้ำมันดีเซล** เพื่อใช้ในการ ขับเคลื่อนการทำงาน **ของเครื่องสูบน้ำดับเพลิง ขนาดไม่เกิน 5,000 ลิตรต่อ 1 เครื่อง และของเครื่องกำเนิดไฟฟ้าสำรองฉุกเฉิน ขนาดไม่เกิน 2,500 ลิตรต่อ 1 เครื่อง** ไม่ใช่ภาชนะบรรจุน้ำมันตาม ข้อ 6 ของกฎกระทรวงกำหนดหลักเกณฑ์ฯพ.ศ. 2556

อนึ่ง การติดตั้งเครื่องสูบน้ำดับเพลิงและเครื่องกำเนิดไฟฟ้าสำรองฉุกเฉิน ต้องมีมาตรการความปลอดภัยในการติดตั้งเป็นไปตามมาตรฐานที่วิศวกรรมสถานแห่งประเทศไทย ในพระบรมราชูปถัมภ์ กำหนด

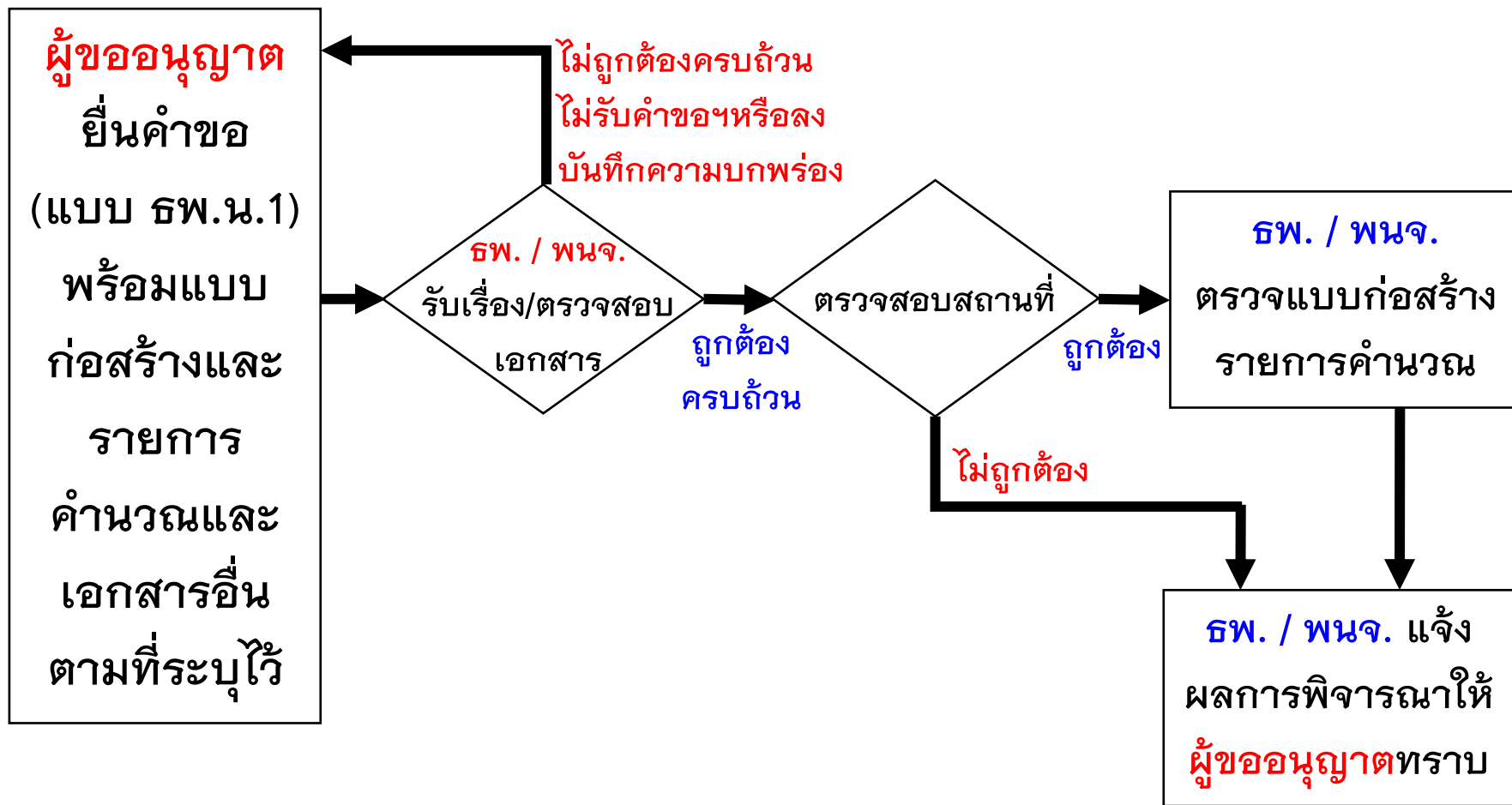
การออกใบรับแจ้งการประกอบกิจการควบคุมประเภทที่ 2



ออกใบรับแจ้งให้ผู้ประกอบการ ภายในวันที่แจ้ง

การออกใบอนุญาตการประกอบกิจการควบคุมประเภทที่ 3

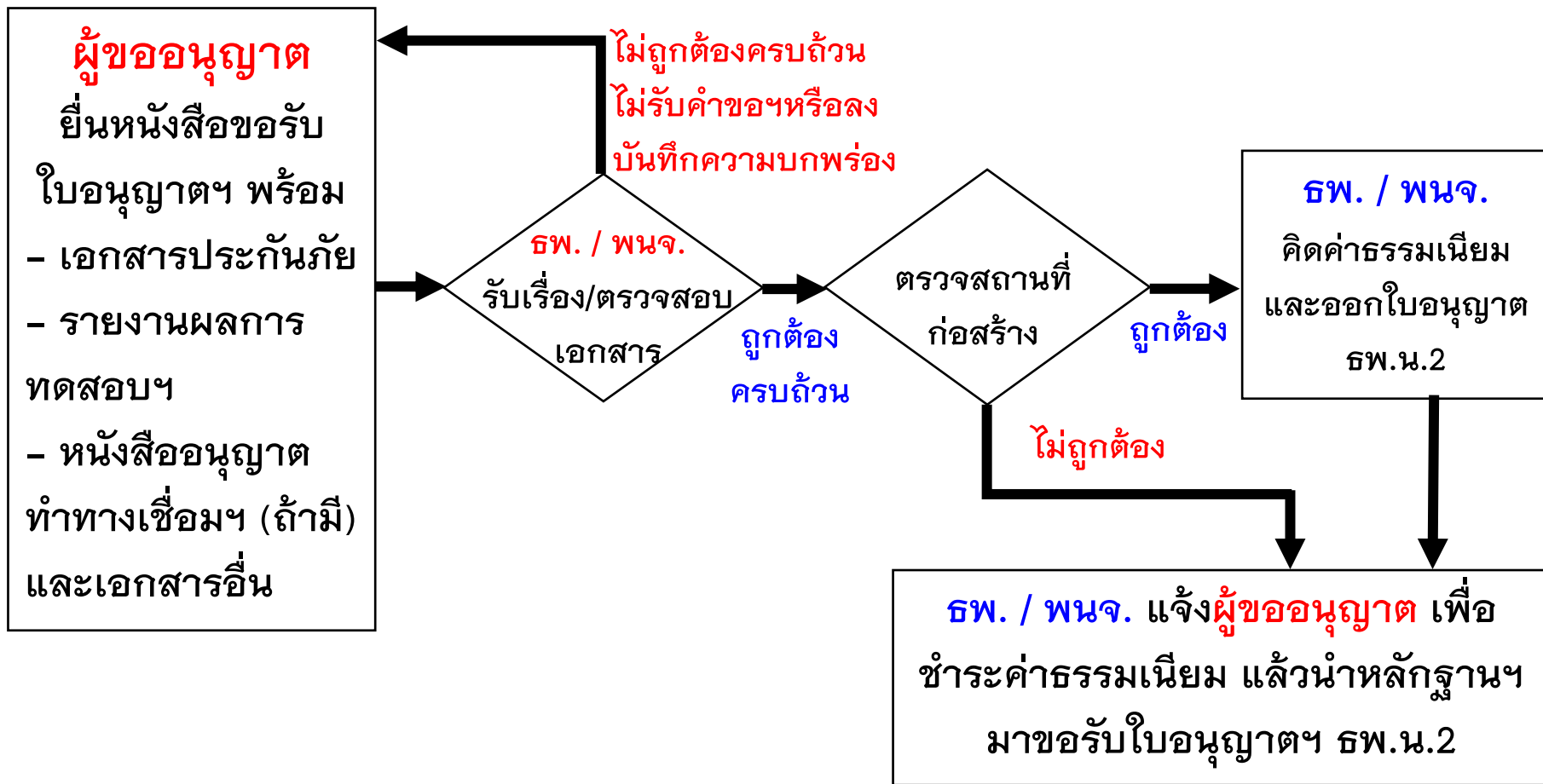
ขั้นตอนการรับคำขอฯ (เห็นชอบแบบฯ)



ระยะเวลาดำเนินการตามระเบียบฯ 45 วันทำการ

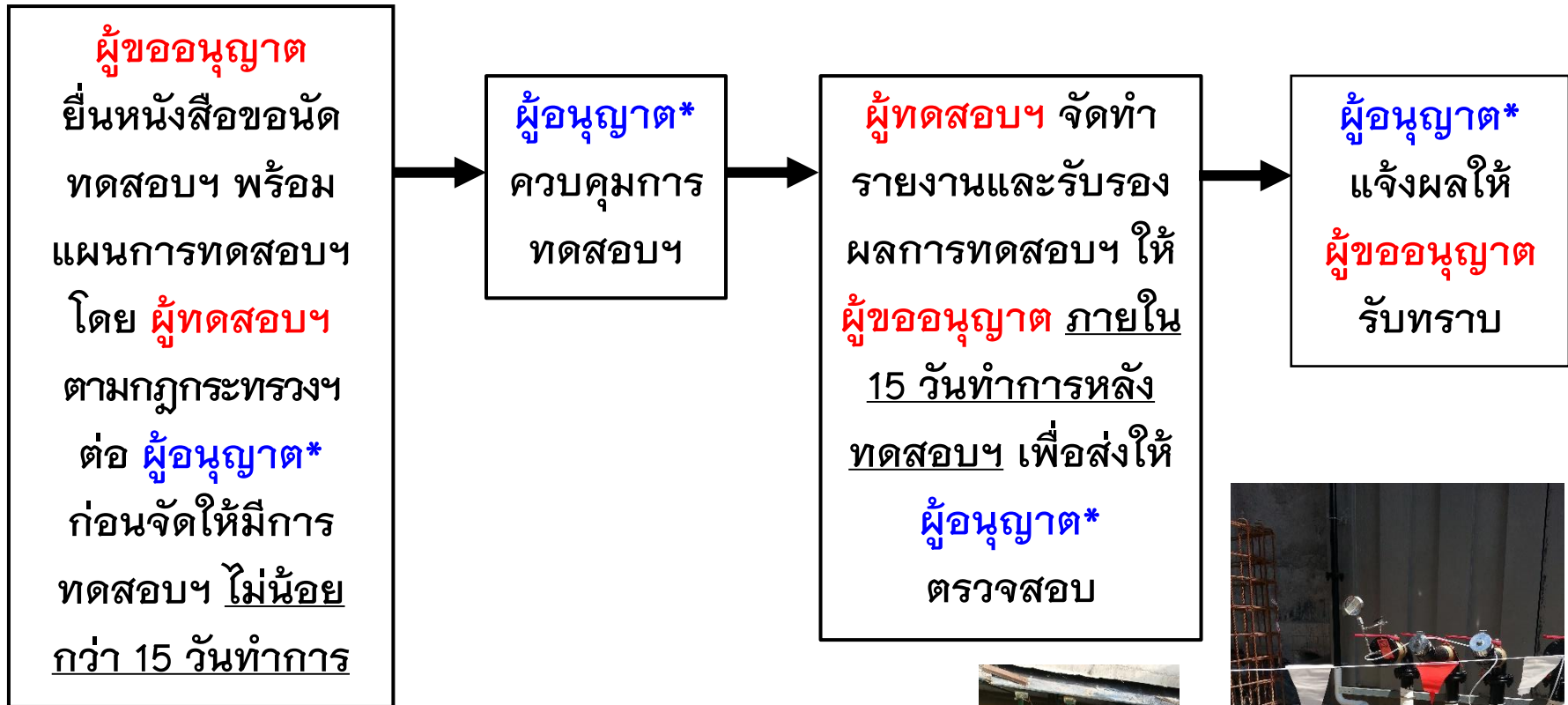
การออกใบอนุญาตการประกอบกิจการควบคุมประเภทที่ 3

ขั้นตอนการออกใบอนุญาตฯ

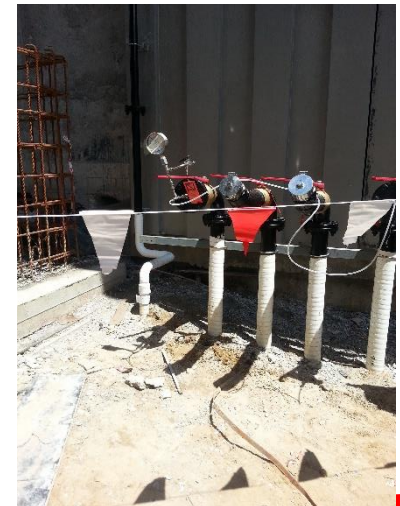


ระยะเวลาดำเนินการตามระเบียบฯ 30 วันทำการ

การทดสอบและตรวจสอบถังเก็บน้ำมันเชื้อเพลิงและอุปกรณ์



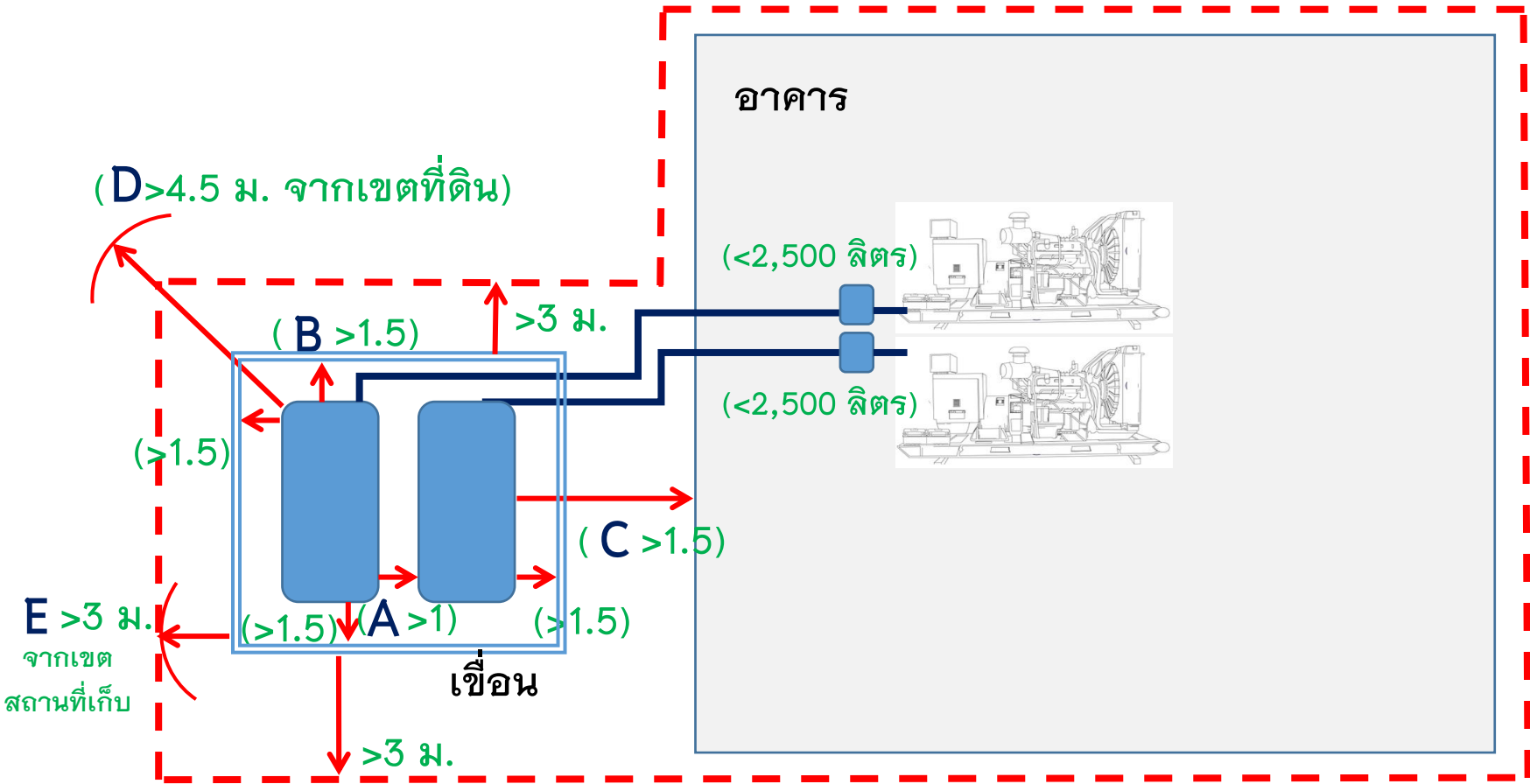
*ผู้อนุญาต ได้แก่ ๘พ. พนจ. หรือ ๑ปท. แล้วแต่กรณี

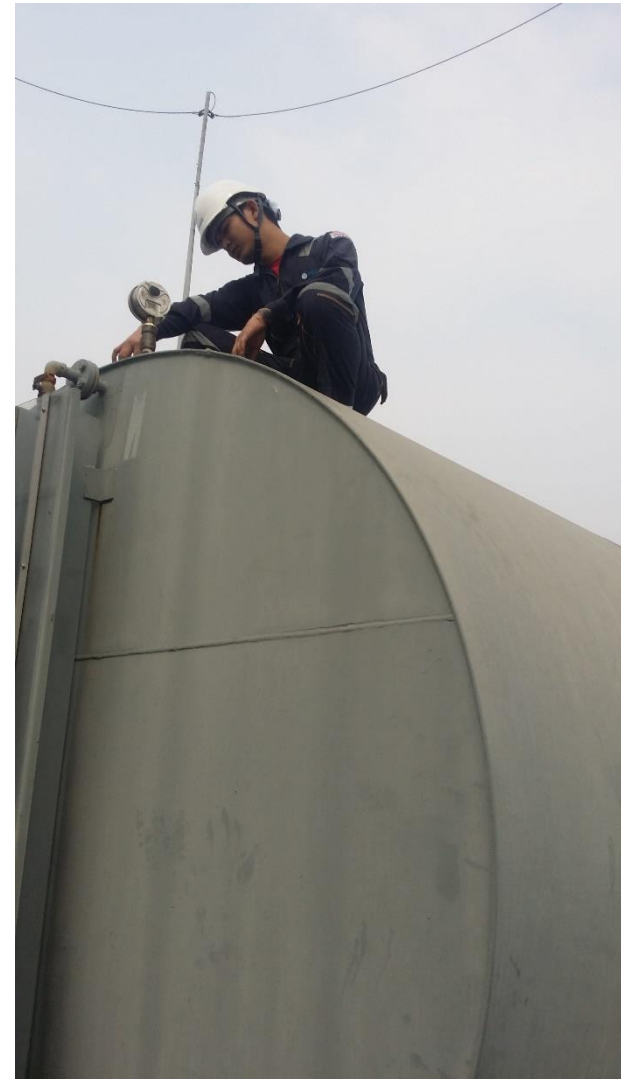


ตัวอย่าง

ถังเก็บน้ำมัน 20,000 ลิตร
(ดีเซล/ไวไฟน้อย)

- A ระยะ ถัง กับ ถัง
- B ระยะ ถัง กับ เชื้อน
- C ระยะ ถัง กับ อาคาร
- D ระยะ ถัง กับ ที่ดิน
- E ระยะ เชื้อน กับ เขต





การกำกับดูแลการประกอบกิจการควบคุม

“ผู้อนุญาต”

อธิบดีกรมธุรกิจพลังงาน หรือผู้ซึ่ง
อธิบดีกรมธุรกิจพลังงานมอบหมาย
(ผวจ. / นายก อบท. / พนจ.)

“พนักงานเจ้าหน้าที่”

วิศวกรของกรมธุรกิจพลังงาน หรือ ผู้ซึ่งรัฐมนตรีแต่งตั้ง
ให้มีอำนาจหน้าที่ปฏิบัติการตามพระราชบัญญัตินี้
(ผวจ. / นายก อบท. / พนจ. / ตร.)

มาตรา 53

อำนาจหน้าที่ของพนักงานเจ้าหน้าที่

- (1) เข้าไปในอาคาร สถานที่ หรือยานพาหนะ ในเวลาระหว่างพระอาทิตย์ขึ้นถึงพระอาทิตย์ตก หรือในเวลาทำการของสถานที่นั้น
- (2) นำตัวอย่างน้ำมันเพื่อตรวจสอบ พร้อม กับเอกสารที่เกี่ยวข้อง
- (3) ตรวจสอบ คั่น กัก ยึด หรืออายัดน้ำมัน เชื้อเพลิง ถังหรือภาชนะบรรจุ เครื่องอุปกรณ์ หรือสิ่งใด ๆ
- (4) มีหนังสือเรียกบุคคลใดมาให้ถ้อยคำ หรือ ให้ส่งเอกสารหรือวัตถุใด
- (5) ตรวจสอบและรวบรวมข้อเท็จจริงแล้ว รายงานต่อผู้อนุญาตหรือรัฐมนตรี

มาตรา 54

ผู้ใดฝ่าฝืนหรือไม่ปฏิบัติตาม พระราชบัญญัตินี้ หรือตามเงื่อนไขที่ ผู้อนุญาตกำหนดตามมาตรา 22 หรือ ผู้รับสัมปทานฝ่าฝืนหรือไม่ปฏิบัติตาม พระราชบัญญัตินี้หรือตามที่กำหนดใน สัมปทาน

ให้พนักงานเจ้าหน้าที่มีอำนาจ สั่งให้ผู้นั้นระงับการกระทำที่ฝ่าฝืน หรือแก้ไขหรือปรับปรุง หรือปฏิบัติให้ ถูกต้องหรือเหมาะสมภายในระยะเวลา ที่กำหนด

ผู้ใดประกอบกิจการควบคุมประเภทที่ 2

ไม่แจ้งหรือไม่ปฏิบัติตามหลักเกณฑ์ (มาตรา 63)

ระวางโทษ

จำคุกไม่เกิน 6 เดือน

หรือปรับไม่เกิน 50,000 บาท

หรือทั้งจำทั้งปรับ

แจ้งการประกอบกิจการไม่ถูกต้องครบถ้วน (มาตรา 64 วรรคแรก)

ระวางโทษ

ปรับไม่เกิน 50,000 บาท

ไม่แจ้งให้ถูกต้องครบถ้วนตามคำสั่งของพนักงานเจ้าหน้าที่ และให้ศาล

สั่งให้เลิกประกอบกิจการ (มาตรา 64 วรรคสอง)

ระวางโทษ

ปรับไม่เกิน 100,000 บาท

และให้ศาลสั่งให้เลิกกิจการ

ผู้ใดประกอบกิจการควบคุมประเภทที่ 3

ไม่ได้รับอนุญาต (มาตรา 65)

ระวางโทษ

จำคุกไม่เกิน 2 ปี

หรือปรับไม่เกิน 200,000 บาท

หรือทั้งจำทั้งปรับ

ไม่ปฏิบัติตามหลักเกณฑ์ที่กำหนดในกฎกระทรวงที่ออกตามมาตรา 7 (มาตรา 66)

ระวางโทษ

จำคุกไม่เกิน 1 ปี

หรือปรับไม่เกิน 100,000 บาท

หรือทั้งจำทั้งปรับ

ไม่แสดงใบอนุญาตไว้ในที่เปิดเผยเห็นได้ง่าย ณ สถานที่ประกอบกิจการที่ระบุไว้ใน
ใบอนุญาต (มาตรา 68 ประกอบมาตรา 27)

ระวางโทษ

ปรับไม่เกิน 5,000 บาท



กรมธุรกิจพลังงาน โทร. 02 794 4000

กลุ่มสถานที่เก็บ กองความปลอดภัยธุรกิจน้ำมัน โทร. 02 794 4715